



УТВЕРЖДЕНО
Организационным комитетом
федерального этапа Всероссийского конкурса
профессионального мастерства
«Лучший по профессии»
по номинации «Швея»
(протокол от 20.03.2026 № СЛ-001-273360/26)

ПРИЛОЖЕНИЕ №3

Конкурсное задание
Всероссийского конкурса профессионального
мастерства «Лучший по профессии»
по номинации «Швея»

г. Нижний Новгород,
2026 год

Конкурсное задание Всероссийского конкурса профессионального мастерства «Лучший по профессии» по номинации «Швея» разработано экспертной комиссией по проведению конкурса по номинации «Швея» и утверждено Организационным комитетом федерального этапа Всероссийского конкурса профессионального мастерства «Лучший по профессии» по номинации «Швея». Установленные в конкурсном задании правила и требования обязательны для исполнения во время проведения мероприятий Всероссийского конкурса профессионального мастерства «Лучший по профессии».

Оглавление

1. О номинации	3
1.1. Общие сведения о Номинации, требования к квалификации участников. 3	3
1.2. Личный инструмент, вещи, запрещенные к проносу на площадку.	3
1.3. Набор профессиональных задач специалиста по Номинации.....	4
2. Структура и подробное описание конкурсного задания.....	4
2.1. Теоретическая часть.....	4
2.2. Практическая часть	5
3. Критерии оценивания	23
4. Перечень оборудования и материалов на одного участника.....	25
5. Список используемой литературы	26

1. О номинации

1.1. Общие сведения о Номинации, требования к квалификации участников.

Уровень сложности практических работ и теоретических заданий соответствует не менее чем четвертому разряду работ по профессии «швея» в соответствии с требованиями Единого тарифно-квалификационного справочника работ и профессий рабочих (ЕТКС), выпуск 46 раздел «Швейное производство», утвержденный постановлением Министерства труда и социального развития Российской Федерации от 3 июля 2002 г. №47.

Требования к квалификации участников включают:

Знания. Участники должны знать форму деталей кроя; названия деталей кроя; определение долевой и поперечной нити; устройство, принципы работы универсального и специального швейного оборудования; причины возникновения неполадок и их устранение; знать места применения современных приспособлений; оборудование для влажно-тепловых работ и способы ухода за ним; правила безопасного труда при выполнении различных видов работ и пожарной безопасности; технологический процесс изготовления швейных узлов в изделии из различных материалов; технические требования к выполнению операций влажно-тепловой обработки.

Умения. Участники должны уметь сопоставлять наличие количества деталей кроя с эскизом изделия; визуально определять правильность выкраивания деталей кроя; осуществлять заправку нитей швейного оборудования; устранять мелкие неполадки в работе швейного оборудования; использовать современные приспособления и инструменты; пользоваться оборудованием для выполнения влажно-тепловых работ; соблюдать требования безопасного труда на рабочих местах и правила пожарной безопасности; выполнять операции влажно-тепловой обработки в соответствии с нормативными требованиями; пользоваться инструкционно-технологическими картами.

1.2. Личный инструмент, вещи, запрещенные к проносу на площадку.

На место проведения Конкурса участники пребывают в удобной специальной одежде и обуви.

Личный инструмент, который участник может принести с собой: очки, блокнот для записей, ручка (карандаш), часы, лекарства (при необходимости).

Запрещается использовать любые внешние расходные материалы для выполнения задания, любые шаблоны, заготовки, трафареты, инструменты, приносить или использовать готовые детали.

Запрещено проносить и пользоваться на конкурсной площадке гаджетами, смартфонами и другими подобными устройствами и принесенными на площадку записями. За нарушение этого правила – дисквалификация.

1.3. Набор профессиональных задач специалиста по Номинации.

Знать методы и приемы выполнения операций по пошиву изделий из различных материалов; типы швов; виды и свойства материалов; разновидности и особенности игл.

Пользоваться технической, технологической и нормативной документацией.

Выполнять поузловой контроль качества кроя и узла на этапе пошива. Устранение мелких недостатков и дефектов.

Работа на различном швейном оборудовании. Знать устройство обслуживаемых машин, контроль состояния швейных машин, устранение небольших неисправностей.

Техника безопасности при работе со швейными машинами и инструментами.

Поддержание порядка на рабочем месте. Уборка рабочей зоны, обслуживание и чистка швейных машин.

Соблюдать правила безопасности труда.

2. Структура и подробное описание конкурсного задания

Конкурсное задание состоит из двух частей: теоретической и практической. Общее количество баллов оценки не должно превышать 500. «Вес» теоретической части при оценивании не может составлять более 100 баллов, практической – не более 400.

Максимальное время выполнения задания не должно превышать 8 часов. В случае невозможности выполнить задание за 8 часов, например, исходя из технологии, время выполнения задания может быть увеличено.

2.1. Теоретическая часть

Теоретическая часть конкурса состоит из двух частей: первая часть представляет собой систему тестирования, вторая – решение кейса. Теоретическая часть является не публичной, участники получают доступ к вопросам только в день проведения Конкурса.

Тестирование проводится одновременно со всеми конкурсантами по соответствующим номинациям.

Теоретическое задание предлагается в форме контрольных вопросов или тестов и включает проверку теоретических знаний участников Конкурса в области технологии производства работ по конкурсной профессии (методы, приемы и режим работы, последовательность операций и процедур, применяемые материалы, оборудование и инструмент).

Кроме того, теоретическое задание может включать вопросы по устройству и техническим характеристикам используемых приборов и оборудования, чтению чертежей (эскизов) и схем, применению правил охраны труда, промышленной санитарии и противопожарной безопасности,

а также вопросы, связанные с технологическим процессом работ, выполняемых в практической части Конкурса.

2.1.1. Тестовые задания

Тест состоит из 40 тестовых заданий.

При выполнении заданий этой части необходимо указать в бланке ответов букву, которая обозначает выбранный ответ.

При выполнении заданий множественного выбора с несколькими правильными ответами необходимо указать все правильные ответы из предложенных (возможны один или несколько правильных ответов).

При выполнении заданий с формулировкой «Дополните предложение» одному пропуску соответствует только одно слово.

При выполнении заданий с формулировкой «Определение понятия» необходимо каждому термину дать определение.

При выполнении заданий с формулировкой «Установите последовательность», необходимо все операции расположить в правильном порядке выполнения.

Время для прохождения тестирования – не более 60 минут.

Максимальная оценка за тестирование составляет 50 баллов.

2.1.2. Теория-кейс

Теория-кейс состоит из 4 заданий.

Защита кейсов устная.

Время на подготовку – не более 60 минут.

Максимальная оценка составляет 50 баллов.

2.2. Практическая часть

Форма участия – индивидуальное выполнение задания.

Задание составлено согласно стандартам и техническим условиям, принятым в промышленности.

Выполнение модулей должно выполняться участником в порядке, указанном в структуре конкурсного задания, и в отведенное на каждый модуль время, по истечении установленного времени участник должен сдать готовую или неготовую работу членам экспертной комиссии для выставления оценки.

2.2.1. Перечень и описание модулей

Структура практического конкурсного задания

Наименование модуля	Время выполнения модуля	Краткое описание модуля	Максимальное количество баллов
---------------------	-------------------------	-------------------------	--------------------------------

Региональный конкурс			
Модуль 1	50	Обработка разреза и притачной манжеты рукава	100
Модуль 2	50	Обработка разреза и притачной манжеты рукава	100
Модуль 3	50	Обработка разреза и притачной манжеты рукава	100
Модуль 4	90	Обработка разреза, притачной манжеты и соединение манжеты с рукавом	100
Федеральный конкурс			
Модуль 1	40	Обработка разреза и притачной манжеты рукава	80
Модуль 2	40	Обработка разреза и притачной манжеты рукава	80
Модуль 3	40	Обработка разреза и притачной манжеты рукава	80
Модуль 4	40	Обработка разреза и притачной манжеты рукава	80
Модуль 5	80	Обработка разреза, притачной манжеты и соединение манжеты с рукавом	80

В случае невозможности выполнить задание за отведенное время, например, исходя из технологии, время выполнения задания может быть увеличено.

Региональный конкурс

Модуль 1

Обработка разреза и притачной манжеты рукава.

Описание задания: при выполнении задания участнику необходимо из предоставленного готового кроя обработать узел в соответствии со схемой и образцом-эталонном узла.

Порядок выполнения операций и технические условия выполнения задания будут указаны в Техническом задании.

Спецификация деталей кроя.

№ п/п	Наименование детали	Количество деталей
1	Деталь для обработки разреза	1
2	Планка	1
3	Цельнокроеная манжета (верхняя деталь манжеты продублирована)	1

Схема обработки разреза.

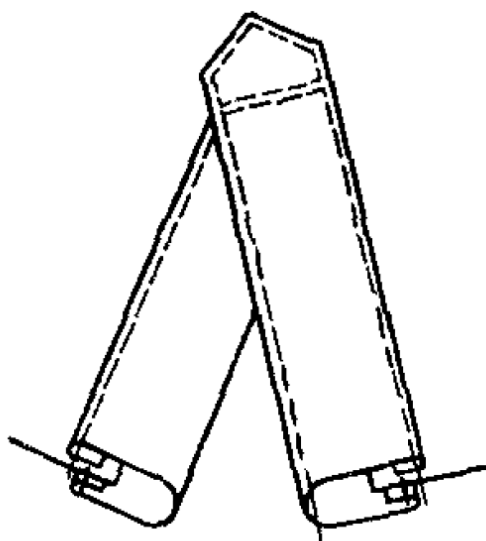
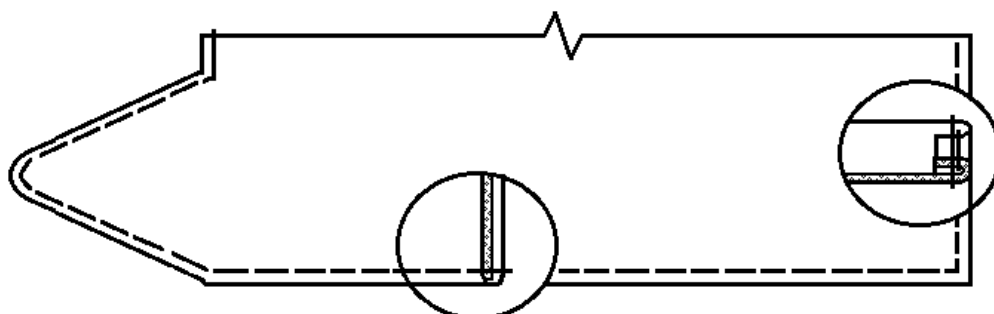


Схема обработки манжеты.



Фотография узла.



Модуль 2

Обработка разреза и притачной манжеты рукава.

Описание задания: при выполнении задания участнику необходимо из предоставленного готового кроя обработать узел в соответствии со схемой и образцом-эталонном узла.

Порядок выполнения операций и технические условия выполнения задания будут указаны в Техническом задании.

Спецификация деталей кроя.

№ п/п	Наименование детали	Количество деталей
1	Деталь для обработки разреза	1
2	Обтачка разреза	1
3	Петля манжеты	1
4	Нижняя деталь манжеты	1
5	Верхняя деталь манжеты (продублирована)	1

Схема обработки разреза.

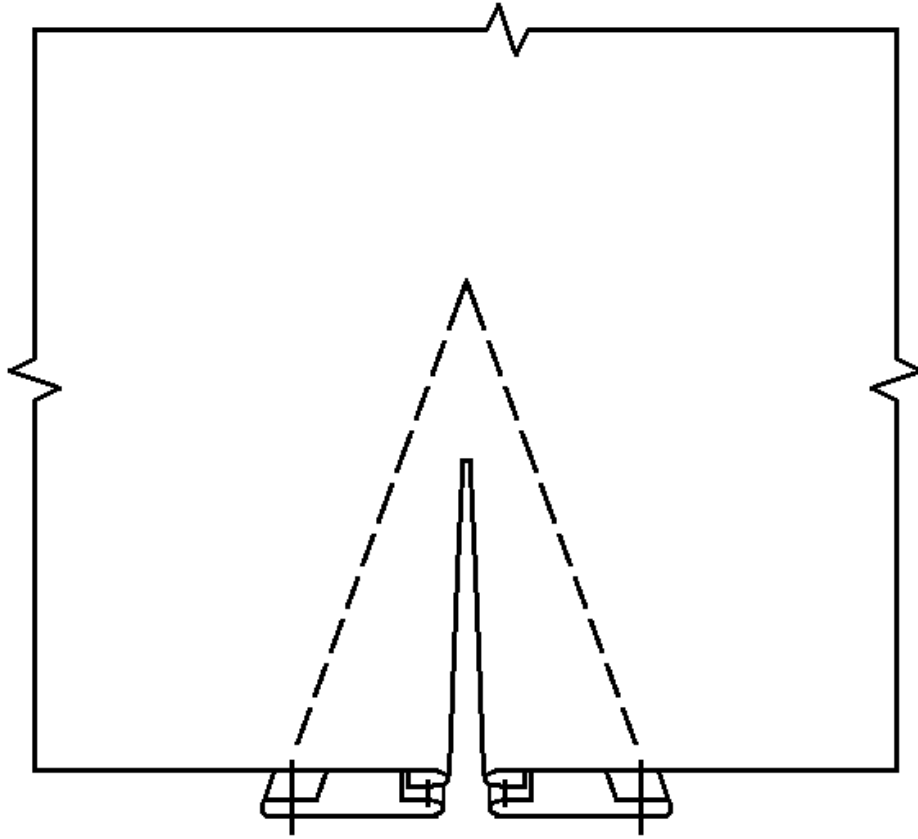
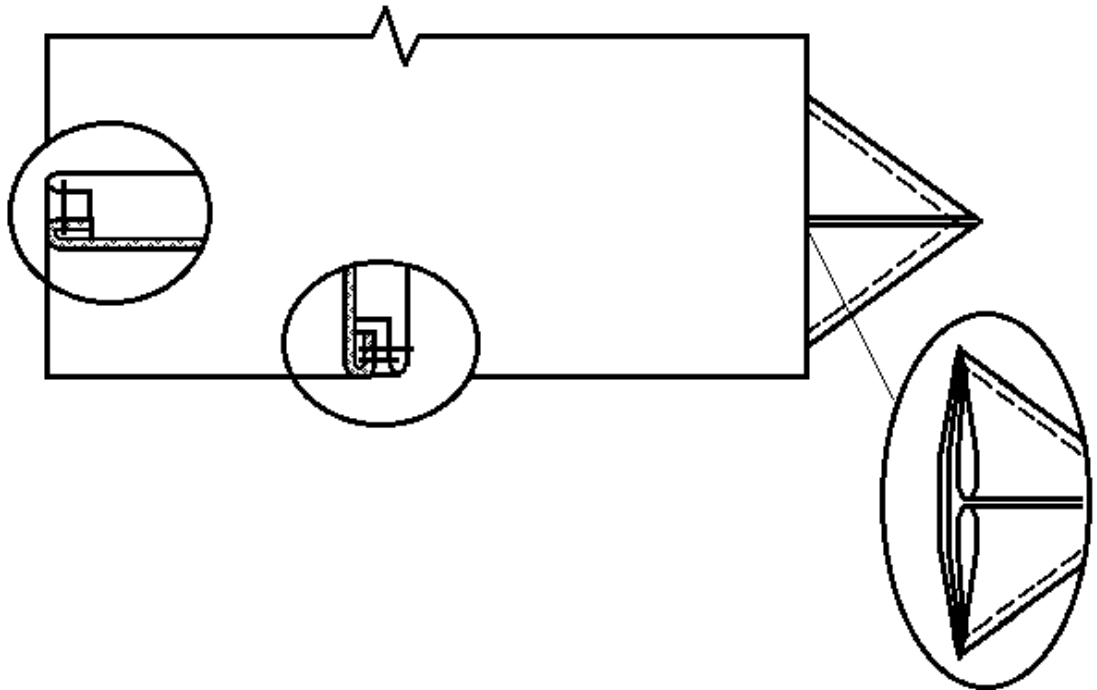


Схема обработки манжеты.



Фотография узла.



Модуль 3

Обработка разреза и притачной манжеты рукава.

Описание задания: при выполнении задания участнику необходимо из предоставленного готового кроя обработать узел в соответствии со схемой и образцом-эталонном узла.

Порядок выполнения операций и технические условия выполнения задания будут указаны в Техническом задании.

Спецификация деталей кроя.

№ п/п	Название детали	Количество деталей
Основная ткань		
1	Деталь для обработки разреза	1
2	Планка	1
3	Нижняя деталь манжеты	1
4	Верхняя деталь манжеты_1 (продублирована)	1
5	верхняя фигурная деталь манжеты_2 (продублирована)	1
Отделочная ткань		
6	Декоративная полоска	1

Схема обработки разреза.

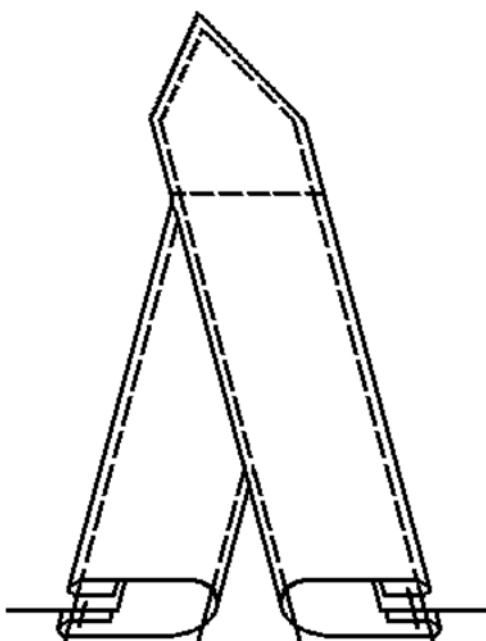
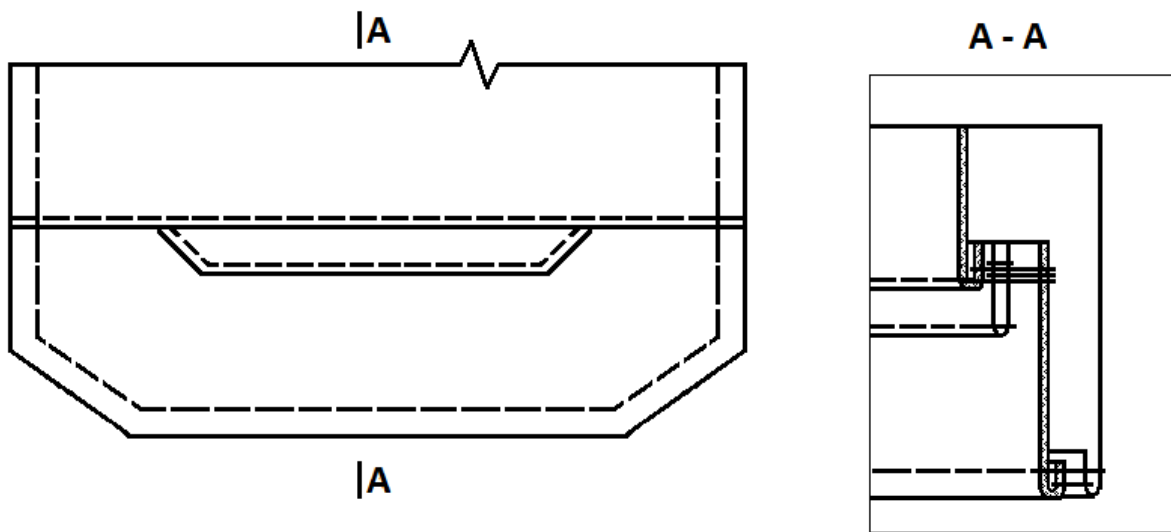


Схема обработки манжеты.



Фотография узла.



Модуль 4

Обработка разреза, притачной манжеты и соединение манжеты с рукавом.

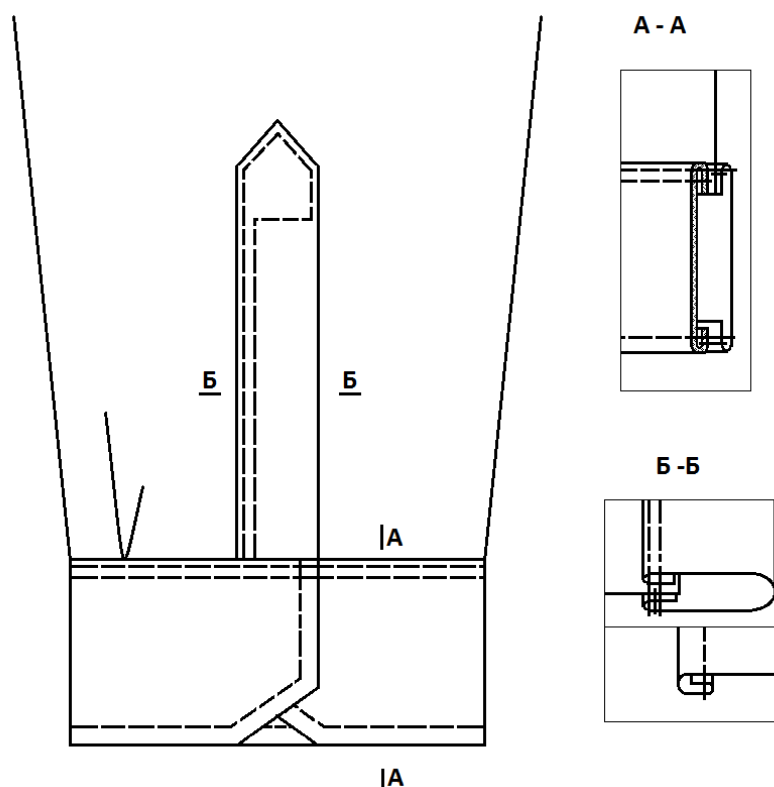
Описание задания: при выполнении задания участнику необходимо из предоставленного готового кроя обработать узел в соответствии со схемой и образцом-эталонном узла.

Порядок выполнения операций и технические условия выполнения задания будут указаны в Техническом задании.

Спецификация деталей кроя.

№ п/п	Наименование детали	Количество деталей
1	Деталь для обработки	1
2	Планка	1
3	Нижняя деталь манжеты	1
4	Верхняя деталь манжеты (продублирована)	1

Схема обработка разреза, притачной манжеты и соединение манжеты с рукавом.



Фотография узла.



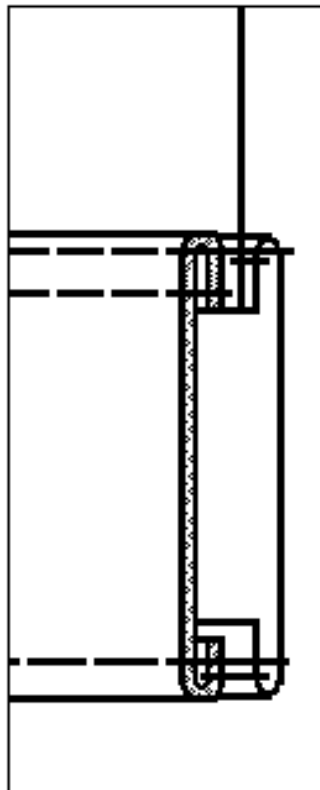
Федеральный конкурс**Модуль 1**

Обработка разреза и притачной манжеты рукава.

Описание задания: при выполнении задания участнику необходимо из предоставленного готового кроя обработать узел в соответствии со схемой и образцом-эталонном узла.

Порядок выполнения операций и технические условия выполнения задания будут указаны в Техническом задании.

Схема обработки.



Фотография узла.



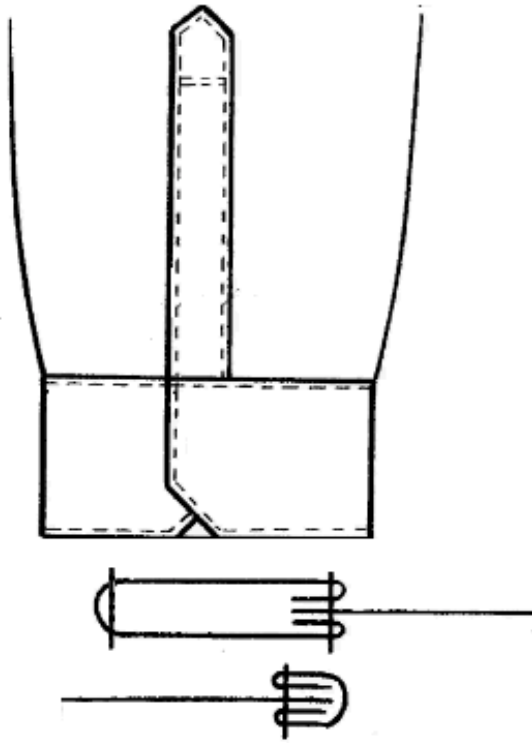
Модуль 2

Обработка разреза и притачной манжеты рукава.

Описание задания: при выполнении задания участнику необходимо из предоставленного готового кроя обработать узел в соответствии со схемой и образцом-эталонном узла.

Порядок выполнения операций и технические условия выполнения задания будут указаны в Техническом задании.

Схема обработки.



Фотография узла.



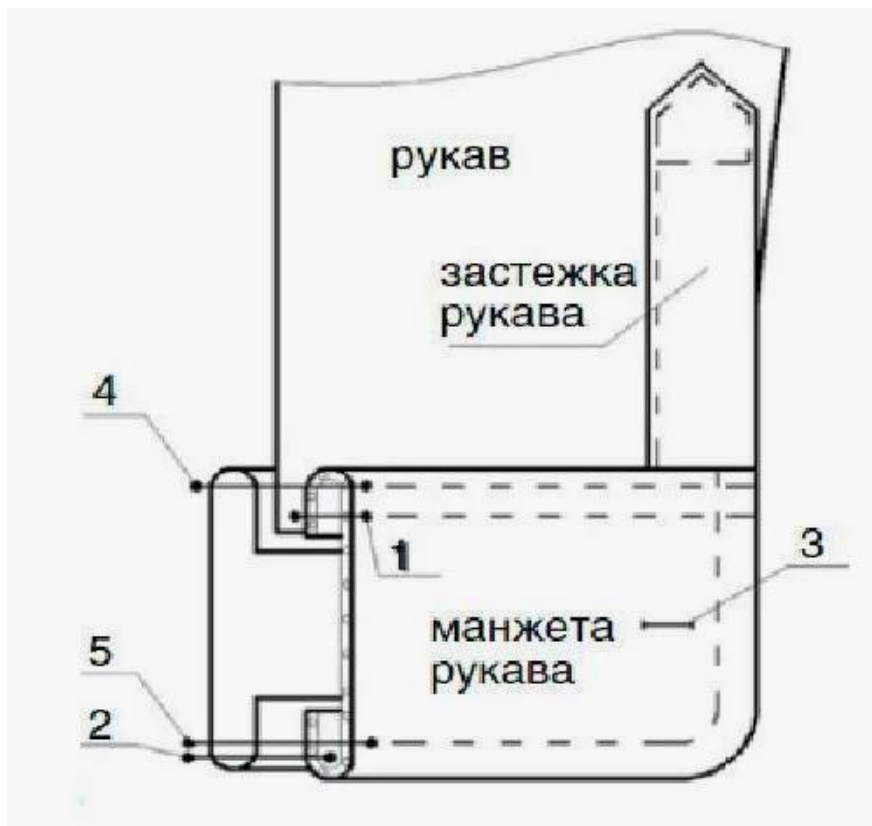
Модуль 3

Обработка разреза и притачной манжеты рукава.

Описание задания: при выполнении задания участнику необходимо из предоставленного готового кроя обработать узел в соответствии со схемой и образцом-эталонном узла.

Порядок выполнения операций и технические условия выполнения задания будут указаны в Техническом задании.

Схема обработки.



Фотография узла.



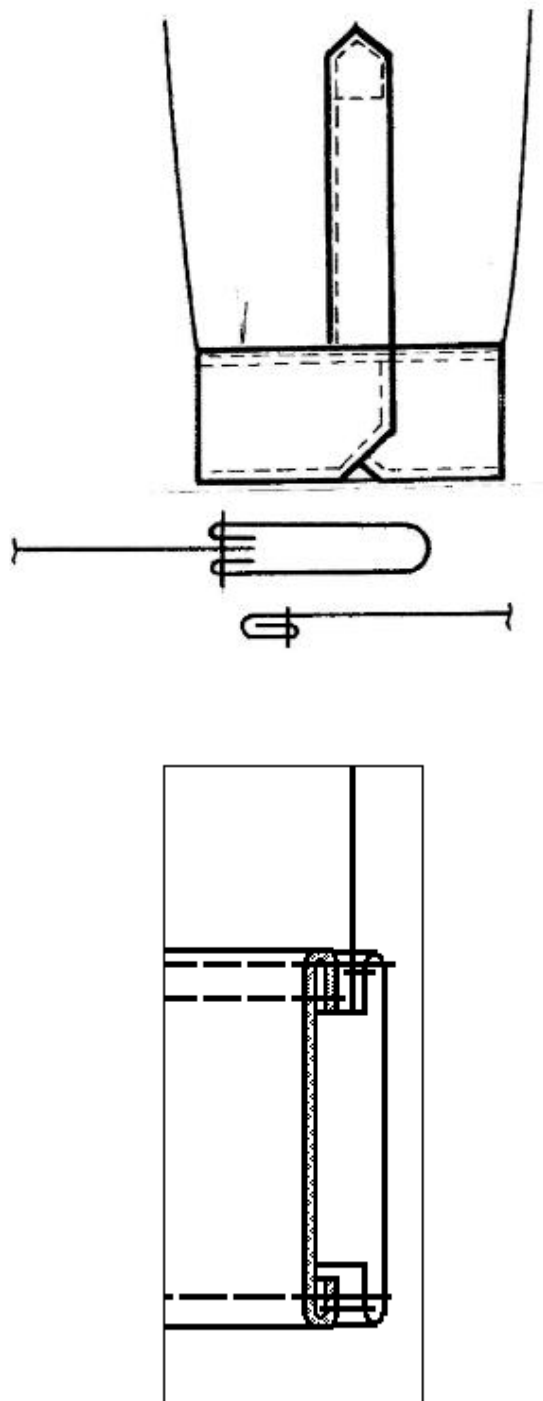
Модуль 4

Обработка разреза и притачной манжеты рукава.

Описание задания: при выполнении задания участнику необходимо из предоставленного готового края обработать узел в соответствии со схемой и образцом-эталонном узла.

Порядок выполнения операций и технические условия выполнения задания будут указаны в Техническом задании.

Схема обработки.



Фотография узла.



Модуль 5

Обработка разреза, притачной манжеты и соединение манжеты с рукавом.

Описание задания: при выполнении задания участнику необходимо из предоставленного готового кроя обработать узел в соответствии со схемой и образцом-эталонном узла.

Порядок выполнения операций и технические условия выполнения задания будут указаны в Техническом задании.

Схема обработки.



Фотография узла.



3. Критерии оценивания

№ п/п	Расширенные критерии оценивания		Баллы	Общий балл
Региональный этап конкурса				
1	Качество	Соблюдение технологических режимов пошива (качество машинной строчки на всех участках: частота стежков соответствует технологии изготовления; пропуски стежков; равномерное натяжение нитей (верхней и нижней); отсутствие излишней посадки и растяжения шва на всем образце)	12	100
2	Общий внешний вид узла	Сопоставление узла с образцом-эталоном и соответствие внешнего вида узла требованиям Технического задания	18	
		Влажно-тепловая обработка	3	
		Технологические дефекты, чистота	3	
3	Соблюдение технологии	Соответствие последовательности выполнения узла требованиям Технического задания	16	
4	Количество	Полнота выполнения задания	6	
		Скорость пошива (выполнение задания в установленную норму времени)	4	
5	Соответствие линейным измерениям	Соответствие требованиям Технического задания	18	
6	Техника безопасности	Соблюдение правил техники безопасности	10	
7	Организация рабочего места	Правильная и рациональная организация рабочего места	10	
Федеральный этап конкурса				
1	Качество	Соблюдение технологических режимов пошива (качество машинной строчки на всех участках: частота стежков соответствует технологии изготовления; пропуски стежков;	8	80

№ п/п	Расширенные критерии оценивания		Баллы	Общий балл
		равномерное натяжение нитей (верхней и нижней); отсутствие излишней посадки и растяжения шва на всём образце)		
2	Общий внешний вид узла	Сопоставление узла с образцом-эталоном и соответствие внешнего вида узла требованиям Технического задания	12	
		Влажно-тепловая обработка	2	
		Технологические дефекты, чистота	2	
3	Соблюдение технологии	Соответствие последовательности выполнения узла требованиям Технического задания	16	
4	Количество	Полнота выполнения задания	5	
		Скорость пошива (выполнение задания в установленную норму времени)	3	
5	Соответствие линейным измерениям	Соответствие требованиям Технического задания	16	
6	Техника безопасности	Соблюдение правил техники безопасности	8	
7	Организация рабочего места	Правильная и рациональная организация рабочего места	8	

4. Перечень оборудования и материалов на одного участника

№ п/п	Наименование	Ед. изм.	Количество
1	Универсальная одноигольная машина челночного стежка с автоматическими функциями (обрезка нити, закрепка, позиционирование иглы)	шт	1
2	Перекусы	шт	1
3	Ножницы	шт	1
4	Линейка металлическая	шт	1
5	Нитки швейные	боб	2
6	Мел портновский	шт	3
7	Корзина для мусора	шт	1
8	Стул	шт	1
9	Запасная шпулька	шт	1
10	Отвертка большая	шт	1
11	Отвертка малая	шт	1
12	Комплект для чистки машины (ветошь, кисточка)	шт	1
13	Набор игл 90, 100, 110	шт	3
14	Набор средств малой механизации	шт	1
15	Кольшечек	шт	1

5. Список используемой литературы

1. Единый тарифно-квалификационный справочник работ и профессий рабочих (ЕТКС), выпуск 46. раздел «Швейное производство», утвержденный постановлением Министерства труда и социального развития Российской Федерации от 03.07.2002 № 47.
2. Л.Ф.Першина, С.В. Петрова. Технология швейного производства – 2-е изд., перераб. и доп. М.: Легпромбытиздат, 1991. – 416 с.
3. Франц В.Я. Оборудование швейного производства – М.: Издательский центр «Академия», 2010.– 448 с.
4. ГОСТ Р 55306-2012 Технология швейного производства. Термины и определения.
5. ГОСТ 20521-75 Технология швейного производства. Термины и определения.
6. ГОСТ 22977-89 (СТ СЭВ 6484-88) Детали швейных изделий. Термины и определения.
7. ГОСТ 24103-80 Изделия швейные. Термины и определения дефектов.
8. ГОСТ 4103-82 Изделия швейные. Методы контроля качества.
9. ГОСТ 12807-2003 Изделия швейные. Классификация стежков, строчек и швов.
10. ГОСТ 12.0.004-2015. Межгосударственный стандарт. Система стандартов безопасности труда. Организация обучения безопасности труда. Общие положения.
11. Инструкция по охране труда для швеи.